



D
E
C
E
M
B
R
E

2014

Bulletin Municipal

Commune de Mostuéjols

E
D
I
T
O

Sommaire :

- P1: Mot du maire
- P2-4: Vie du village
- P5-7: Associations
- P8: Histoires
- P9: Brèves
- P10-11: A savoir
- P12: Contacts

Chers concitoyens,



Il m'était impossible en cette année 2014 de ne pas évoquer le centième anniversaire de la grande guerre. Le 2 août 1914 dans toutes les communes de France retentissait le tocsin signifiant la mobilisation générale pour fait de guerre.

Cent ans déjà, c'est loin, très loin....mais si près de nous !

Au cours de ces commémorations, j'ai évoqué ce que signifie le mot « commémorer » et je veux faire partager cette réflexion au plus grand nombre.

Commémorer, c'est saisir la force des générations qui nous ont précédées afin de faire des leçons de vie pour les suivantes.

Commémorer, c'est rappeler que la République a traversé des épreuves terrifiantes et qu'elle a toujours su s'en relever.

Commémorer, c'est renouveler le patriotisme, celui qui unit, celui qui rassemble, qui n'écarte personne au-delà des parcours, des croyances, des origines, et des couleurs de peau.

Commémorer, ce n'est pas seulement invoquer le passé, c'est porter un message de confiance dans notre pays

Les commémorations constituent un moment exceptionnel pour la transmission aux générations qui vont nous succéder, nos enfants et petits-enfants.

Cette année plus particulièrement, la commémoration du 11 novembre a attiré bon nombre d'entre vous devant les monuments aux morts et j'en suis très heureux.

Les jeunes générations n'étaient pas très représentées, un seul enfant présent certes il faisait beau, fin des vacances scolaires, week-end prolongé, autant de bonnes raisons pour faire autre chose que se rendre à la commémoration.

Le 2 août 1914 pensez-vous que les jeunes de notre pays ont eu le choix de ne pas y aller ? Ne peut-on pas accorder un petit moment de civisme à nos enfants pour qu'eux aussi s'approprient, gardent et fassent perdurer à leur tour la mémoire du passé ?

Pour terminer en cette fin d'année et à l'approche de la période des vœux je souhaite « Que 2015 vous apporte tout ce dont vous désirez et vous préserve la santé ».

**Bonnes fêtes à vous tous et
Bonne Année 2015.**

Hubert GRANIER





Vie de nos villages

D
E
C
E
M
B
R
E

2014

Aménagement et ouverture du Gîte communal « L'Oustal de la Fontaine »



Les travaux de rénovation de l'ancien presbytère se sont terminés en Août. A partir du mois de Septembre, une partie de l'équipe municipale s'est mobilisée pour réaliser l'ameublement, la décoration et installer le téléphone et Internet. Il est maintenant prêt à accueillir les futurs locataires.

« L'Oustal de la Fontaine » a pu voir le jour grâce au co-financement de la Communauté de Communes Millau Grands Causses, de la Commune de Mostuejous, du Conseil Général de l'Aveyron, et du Conseil Régional Midi-Pyrénées.

Une journée portes ouvertes a permis à tous ceux qui l'ont souhaité de visiter cette magnifique restauration le Samedi 29 Novembre de 10h à 16h.

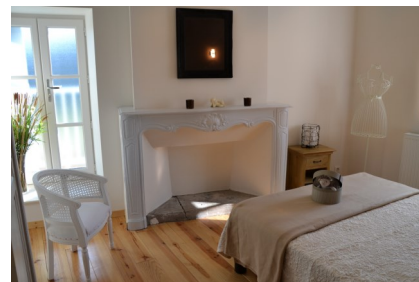


La commercialisation est assurée conjointement, par la Mairie, les Offices de Tourisme de Millau -Rivière sur Tarn, Meyrueis-Le Rozier et Gîtes de France.

Les Tarifs : de 490 € à 1200 € selon la durée et la période.

Pour tous renseignements complémentaires, vous pouvez consulter le site internet : <http://www.gite-oustaldelafontaine.com/> ou téléphoner à Gîtes de France : 05 65 75 55 66

Appel à candidature : Pour assurer l'accueil des locataires et l'entretien de L'Oustal de la Fontaine, la mairie recherche une personne motivée. Nous retiendrons en priorité la candidature d'un habitant de la commune.



La route du Causse

Le conseil municipal a nommé « Route du Causse » la portion de route située à l'entrée du village de Mostuejous, entre le virage devant chez Jean-Louis Valentin et la route du Massegros.

Cette décision a été prise en réponse à une demande de riverains mais aussi des Services de la poste afin de faciliter la distribution du courrier.

En projet : Carrefour de l'Aubigue

Un projet d'aménagement du carrefour est en cours d'élaboration. Il s'agit d'un projet tripartite entre la Communauté de Communes, la Commune de Mostuejous, et le Conseil Général de l'Aveyron.

A ce jour, ce projet comporterait une aire de co-voiturage, une aire de pique-nique, des panneaux d'information avec photos, et des containers enterrés pour les ordures ménagères.

Les marchés de pays : bilan

Les marchés de pays de Liaucous ont connu une fréquentation en augmentation par rapport à l'année précédente, montrant ainsi l'intérêt de ces animations estivales. L'organisation de ces marchés a pu être financée en totalité grâce à une subvention de l'Office du tourisme de Millau, complétée par les recettes de la buvette municipale. Un bilan financier qui encourage à poursuivre ces



marchés traditionnels, lieux de vie par excellence, qui riment avec convivialité, authenticité, terroir et couleur locale.



Vie de nos villages

Travaux : un petit tour d'horizon des travaux réalisés depuis le début du mandat :

La Peyrouse

L'amenée des réseaux secs et humides ainsi que la voirie ont été réalisées par les entreprises Rouvier et INEO .

Assainissement à Combaurie

L'extension du réseau d'assainissement a été réalisée afin d'alimenter plusieurs constructions en prévision.

Enfouissement des lignes électriques 2ème tranche à Mostuéjols :

La Mairie a souhaité poursuivre les travaux d'enfouissement des lignes électriques engagés lors du précédent mandat. Cette deuxième tranche a été réalisée par l'entreprise INEO, elle concerne la Place de la Fontaine et l'entrée du village de Mostuejols. A ce jour, la dépose des poteaux et le remplacement des luminaires est en cours. Le financement de ces travaux d'un montant de 51 148 € HT est en partie assuré par le Syndicat Intercommunal d'Électrification de l'Aveyron. Il reste à charge de la commune un montant de 17 549,05 €.

Travaux réalisés par les employés communaux



Au printemps et en été, Jean-Paul, Gérald, Florian et Sébastien ont parcouru tous les chemins carrossables avec une épareuse, passé le girobroyeur sur les terrains communaux (pré de la Font, terrains autour des forages, parking du cimetière), passé le rotofil dans les chemins et espaces publics (aire de jeux des Arziolles, chemins pédestres), ou bien encore arraché l'herbe manuellement dans les villages, et dans les cimetières.

Ils consacrent la majorité de leur temps à ces tâches, d'autant plus que ce printemps pluvieux a favorisé la repousse de l'herbe.

Ils contribuent à la propreté et à l'embellissement de notre commune : ils participent à la plantation des fleurs et en assurent l'arrosage régulier, entretiennent les toilettes publiques, ramassent les déchets qui jonchent les plages de la Muse et du Moulin. Ils assurent des travaux d'entretien :

A Mostuejols : fin de la réfection de la rue des Jardins avec construction d'un muret pour cacher un tuyau disgracieux et pose d'une rampe. Réfection de clôture et pose d'une buse sur la route du Causse pour rétablir l'écoulement des eaux pluviales. Dallage sur l'impasse de la rue du Four, pour palier aux problèmes d'infiltration d'eau. Réouverture de l'ancien chemin rural reliant Mostuejols à Liaucous.

A Liaucous : débouchage de la conduite des eaux usées jusqu'au ruisseau des Arziolles, obstruée par des racines. Remise en état du muret près de la croix restaurée par l'ADPCM.

A Saint Pal-La Muse : amélioration de l'accessibilité du bloc sanitaire par la réalisation d'une bande de béton. Traçage des passages protégés.

Route des Lacs : remise en état de la route après avoir décaissé pour enlever les racines. Autres travaux : peinture sur les châteaux d'eau, traitement des portes et tuyauteries intérieures, remise en état de la grille de clôture de la stèle E.A Martel et des bancs et tables. En Juillet et Août, préparation des marchés de pays : mise en place des tables, signalétique de fermeture de la rue et rangement le lendemain.

Chaque Lundi est effectué un contrôle du réseau d'eau potable : recherche de fuites, contrôle du chlore et remise à niveau.





Vie de nos villages

Etat civil



Naissances

Noah GUERS né le 25 Février 2014, fils de Vincent Guers et de Delphine Brouillet, domicilié à Combaurie
Gabin PASTIER né le 30 Mars 2014, d'Antonin Pastier et Phanélie Cnudde, domicilié à Mostuéjols
Thibault BARRE né le 25 septembre 2014, fils de Maxime Barre et Nelly Migayrou, domicilié à Comayras.
 Longue vie à ces nouveaux nés et félicitations aux heureux parents.



Mariage

Patricia MICHALAK et Jacqueline LEPEULE le 12 Avril 2014



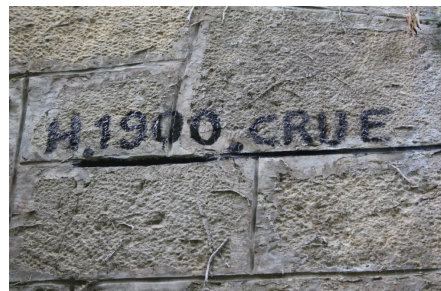
Décès

Monsieur Edmond BAUDOUNET, décédé le 14 Mars 2014
 Monsieur Gérard RABIER, décédé le 27 Aout 2014
 Monsieur Eckhard BOCHER décédé le 28 Aout 2014
 Monsieur Alain AGULHON, décédé le 6 Décembre 2014

Nous avons appris le décès de Monsieur Lucien Le Porhiel et de Madame Josée Pradeilles tous deux propriétaires d'une résidence secondaire sur la commune.
 Nous présentons aux familles éprouvées nos sincères condoléances.

Connaissez-vous votre commune ?

Voici 5 photos prises sur le territoire de notre commune : devinez où elles ont été prises.



Documents présentés par J.J. et R. Desperies

ADPCM pour la défense du patrimoine

Le 28 Octobre, l'Association pour la Défense du Patrimoine de la Commune de Mostuéjols s'est réunie en Assemblée générale.

A propos du fond :

L'association a décidé de poursuivre son activité, et validé le principe de l'ouverture à de nouveaux adhérents motivés.

A propos de ses missions :

L'association souhaite poursuivre sa vocation d'interlocuteur privilégié de la Mairie de Mostuéjols en ce qui concerne le patrimoine communal et son environnement.

Voici un petit aperçu non exhaustif de quelques-unes des missions proposées :

Monuments Historiques : aider la mairie à poursuivre et maintenir les programmes d'entretien et de restauration des églises de Notre Dame des Champs et Saint Sauveur de Liaucous, et de leurs abords, en relation avec l'Architecte des Bâtiments de France.

L'ensemble des personnes présentes ont souhaité que cette première mission soit la priorité de l'association.



Notre Dame des Champs présente des infiltrations d'eau au niveau de la toiture qu'il convient de traiter rapidement.

Saint Sauveur de Liaucous a des problèmes de remontées d'humidité dans les murs et de salpêtre. Une étude, suivie de la programmation de remèdes sera menée prochainement.



Patrimoine vernaculaire : Pour cette année, l'association envisage la restauration de la fontaine de Fonsousterne et sa remise en eau.

D'autres missions ont été évoquées comme aider à la remise en état des murets bordant les jardins, rétablir l'ancien four à pain de Liaucous, etc..

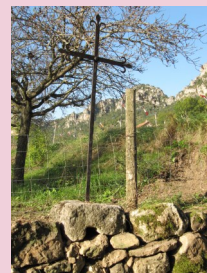
Environnement : participer à l'opération « cœur de village » pour ce qui concerne l'aménagement et le choix des matériaux, participer à l'entretien des chemins et terrasses, inciter la mairie à mieux connaître sa richesse en eau par la réalisation d'une étude hydrologique.

A propos des activités et chantiers de l'exercice écoulé :

Église Saint Sauveur de Liaucous : Divers travaux ont été réalisés (consolidation, peinture et chaulage du placard de la tribune, peinture de la porte menant au clocher, placard du fond de la nef césuré)

Église Notre Dame des Champs : des travaux pour limiter les infiltrations d'eau au niveau de la façade sud ont été réalisés (pose de drains, recouverts de galets, réalisation d'une bande structurante maçonnée avec galets, reprises de maçonnerie et jointoiement jusqu'à 2 mètres de hauteur).

Restauration de 3 croix anciennes en fer forgé :



la première derrière la maison Masure, la seconde dans le sentier des jardins sous Liaucous, la troisième derrière le mas de la Font au départ de la montée vers Saint Marcellin.

Restauration de la Source de Comayras :



nettoyage, maçonnerie, pose d'une grille ancienne pour sécuriser l'accès à l'eau.

Après approbation du bilan financier de l'exercice 2013/2014, l'AG a fixé le montant de la cotisation à 10€. Les personnes motivées pour rejoindre l'association peuvent adresser leur cotisations et dons éventuels par chèque bancaire à : M. Emmanuel Durand - Le Tensonnieu 48500 Le Recoux.

Les Amis de Saint Marcellin

C'est avec plaisir que nous vous communiquons le bilan de notre activité au cours de ce 2^{ème} semestre. En juillet nous avons, avec les Adralhans, finalisé la réouverture des 2 derniers tronçons d'un chemin ancestral oublié situés entre Le Vors et le ravin des Malènes pour le compte du Conseil Général. Notre Association a également soutenu la restauration de 3 belles croix en fer forgé du 18^{ème} siècle et la mise en valeur de la fontaine de Comeyras portée par l'ADPCM.

Comme il est désormais d'usage, l'Association a assuré l'ouverture au public du Site de St Marcellin pour les Journées Européennes du Patrimoine des 20 et 21 septembre ayant pour thème cette année « **Patrimoine Culturel- Patrimoine Naturel** » thème particulièrement bien adapté à notre Site : 95 visiteurs auront franchi le seuil du Prieuré et de sa chapelle.



Depuis peu, le château troglodytique de St Marcellin fait partie de notre patrimoine communal. Avant de proposer à l'ABF une stratégie pour sa sauvegarde, nous nous sommes attachés à effectuer un relevé architectural et photographique : pièces nécessaires pour un prochain dossier technique.

Concernant l'opération « murs de soutènement » de la Chapelle, financée et programmée par la Communauté des Communes de Millau, nous avons dû différer à deux reprises la date d'intervention : au printemps pour raison environnementale, l'héliportage est interdit par la LPO en période de nidification des vautours, en septembre par manque de disponibilité de l'entreprise Vernhet.

Dans l'attente de ce chantier pas ordinaire, un impressionnant débroussaillage a été réalisé sous le



Château, mettant à jour des vestiges de constructions anciennes bâties à l'époque avec les pierres du monument. Un géomètre a pu ainsi effectuer un travail de bornage sur la parcelle communale.

Enfin est arrivé le jour tant attendu, celui de l'héliportage, étape indispensable au chantier des murs de soutènement, plusieurs fois reporté à cause de la météo. Ce jeudi 20 novembre, sous un beau soleil automnal, a eu lieu la spectaculaire rotation des « big bag » sous les falaises du Sauveterre par le Lama d'Héli 12, acheminant inlassablement plus de cinquante sacs de matériel et de matériaux. Ce fut une journée intense,



stressante pour tous les participants, par moment fatigante avec plus de 30 tonnes de matériaux charriés mais elle restera pour nous une journée gratifiante grâce à l'engagement et à l'enthousiasme d'une bonne trentaine de bénévoles issus de notre Association, de l'Alpina, ou d'autres horizons, venus prêter main forte à l'entreprise. Qu'ils en soient ici vivement remerciés. L'entreprise Charlet & Vernhet est désormais fin prête pour se mettre au travail. L'Association apportera ses compétences pour suivre ce chantier avec le technicien de la Communauté des Communes de Millau qui en assure la maîtrise d'ouvrage et le suivi technique.



Le DO IN

Douleurs, fatigue, stress, traits tirés ou sommeil perturbé... Et si s'auto-masser pouvait nous soulager ? Le Do In, permet en quelques minutes seulement de se détendre, d'atténuer des douleurs localisées ou de prévenir, sur le long terme, tous les petits dysfonctionnements de notre corps liés à une mauvaise circulation de l'énergie, retrouver une respiration profonde, libre et naturelle, développer une meilleure perception de soi dans ses limites, ses possibilités, ses tensions et se recentrer au cœur même de son énergie vitale. Autant de chemins à découvrir dans

la pratique du Do In, qui peuvent aider chacun d'entre nous à vivre mieux avec notre corps, avec les autres et dans notre environnement. Une séance de Do In s'articule autour d'une assise méditative, des auto-massages et des exercices d'étirements et d'assouplissements. Les cours de DO IN de Françoise ont repris tous **les Lundis de 19h à 20h15** à la maison des Arziolles à Mostuejols. (séance découverte gratuite). Pour tous renseignements, appeler au **05 65 62 64 59** ou **06 02 22 73 31**, ou vous rendre directement sur place à la maison des Arziolles.

Le Livre Perché : 10 ans déjà !!!!

En 2015, le Livre Perché aura 10 ans. Notre village est maintenant très habitué à l'effervescence qui envahit les rues, la dernière semaine de mai. Les jours précédant la manifestation proprement dite, les bénévoles s'affairent, montent les barnums, transportent chaises et tables, redonnent vie à des lieux un peu oubliés : caves, passages voûtés, cours intérieures auxquels ils refont une beauté.



A midi, qu'il fasse chaud ou froid, qu'il pleuve ou qu'il vente, la bonne humeur règne sur la placette où l'équipe prend ses repas, rejointe bien souvent à l'heure de l'apéro ou du café par quelqu'un qui donne un coup de main ou vient partager la chaleur

d'un moment convivial.

Les 30 et 31 mai 2015, anniversaire oblige, le village sera plus que jamais en fête.

Il se vêtira de ses plus beaux atours; il retentira d'échos musicaux, il vivra des moments insolites avec des conteurs pleins d'inventivité qui investiront les lieux les plus inattendus.

Et bien sûr, comme à l'accoutumée, animations et spectacles attireront petits et grands.

Quant au livre de jeunesse, il sera omniprésent avec des auteurs habitués, heureux de s'associer à notre anniversaire et des nouveaux, ravis de découvrir ce coin de terroir, des éditeurs et les libraires qui, depuis la création de ce salon, enrichissent les stands de leurs choix. Plus que jamais, la fête du Livre Perché devient l'affaire du village tout entier : la municipalité la soutient avec efficacité et persévérance. Des habitants ouvrent leurs maisons, d'autres participent aux tâches ou mettent leur talent à l'animer, ou tout simplement se mêlent au public pour flâner de stand en atelier et d'exposition en spectacle.



L'association du Livre Perché s'est donné comme objectif de promouvoir le livre de jeunesse.



La manifestation concerne aujourd'hui une quarantaine d'écoles et de collèges sans compter des crèches, des centres de loisirs, des bibliothèques, autant dire tout le territoire du PNR des Grands Causses.

Mais sa notoriété va bien au-delà. Le rayonnement de Mostuéjols est porté loin. La fête contribue à faire connaître le patrimoine local, une de ses singularités étant son insertion dans l'intimité du village. D'année en année, elle participe de plus en plus à l'animation des lieux. Elle fédère les énergies des habitants, jeunes ou vieux, autochtones de longue date ou arrivants fraîchement installés, tisse des liens, exalte les bonnes volontés et les talents divers.

Autour des Arziolles - Quine le 14 décembre 2014 et AG le 3 janvier 2015

Après un début de saison 2014/2015 déjà bien commencé avec son lot d'activités habituelles : randos, cinéma, et cette année théâtre, concerts, spectacles de danse, cirque et bien sûr goûters ou repas divers, les sorties et voyages étant encore à définir.



Nous vous invitons à notre **quine annuel le dimanche 14 décembre**, venez nombreux tenter votre chance et par là même soutenir notre association afin d'améliorer notre " vivre ensemble " à nous tous, adhérents et à vous aussi futurs adhérents, n'hésitez pas à rejoindre notre association en assistant à l'**Assemblée générale le samedi 3 janvier 2015** suivie par la dégustation de la galette et ainsi apporter vos idées nouvelles afin de nous retrouver le plus grand nombre pour passer de bons moments dans la bonne humeur et la convivialité.



Au seuil de cette nouvelle année, l'ensemble du bureau et moi-même vous présentons nos meilleurs vœux de Joie, de Grands et de Petits Bonheurs quotidiens et surtout de Bonne Santé.

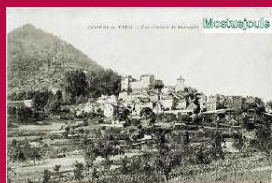
Nous souhaitons un prompt rétablissement à certains d'entre nous hospitalisés ou fatigués.

Bonne Année 2015.



Françoise Maury, Présidente.

Histoires et Traditions



Au Fil de
l'Histoire

Le pont de la muse

L'histoire de ce pont très particulier a été affichée au bord de la route, en voici le contenu et les photos :



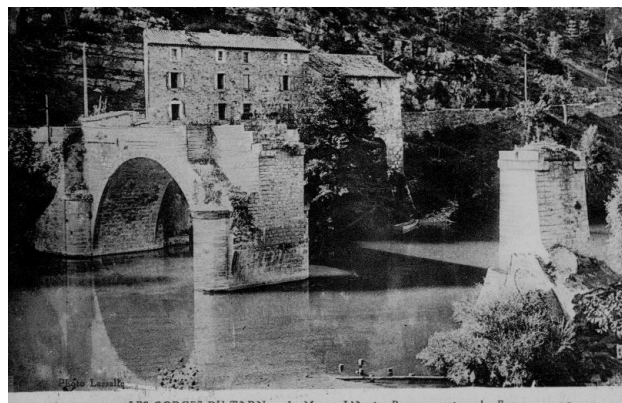
En 1603 le prier du Rozier baille à P. Froment de la Muze la construction d'une barque. Les moines du Rozier étaient tenus de fournir la barque et de payer le batelier qui percevait un droit sur tous les passages dont il reversait une partie aux moines. En 1748, François d'Albignac, Seigneur de Peyreleau baille à titre de ferme à Jean Jory et P. Fages travailleurs du lieu du Rozier, le droit de passer les gens sur la rivière du Tarn, à charge pour eux de transborder gratis le dit Seigneur ainsi que toutes les personnes et domestiques de sa maison et tous les messagers qu'il sera obligé d'envoyer en campagne.

Lorsque le chemin de Millau à Meyrueis fut décidé, la **construction du premier pont fut projetée le 5 avril 1838 pour remplacer un bac**. Benezech dit "Sampétte", en a été l'entrepreneur et a réalisé cette construction de 1851 à 1853. Ce premier pont était à péage, mais le 15 septembre 1875, il fut **emporté par une forte crue du Tarn**. Faute de financement suffisant, sa reconstruction dût être différée et durant trois ans, de 1876 à 1878, le bac du Rozier fut remis en service pour assurer le transbordement des personnes et des biens. Le bac du Rozier était situé à 200 mètres en amont du confluent du Tarn et de la Jonte.

En 1878 le pont fut reconstruit, mais avec un droit de péage de 1 sou pour les piétons, 3 sous pour les

cavaliers, 12 sous pour les voitures à 1 cheval, 20 sous pour les voitures à 2 chevaux, etc.

Le péage est alors affermé pour 3 300 H. Le fermier en retire 4 000 H (Hugia peager). En 1887, Maître Fabié notaire et le maire de Peyreleau réunissent, 7 030 H pour le rachat du péage. La circulation sur le pont fut gratuite à partir de novembre 1887.



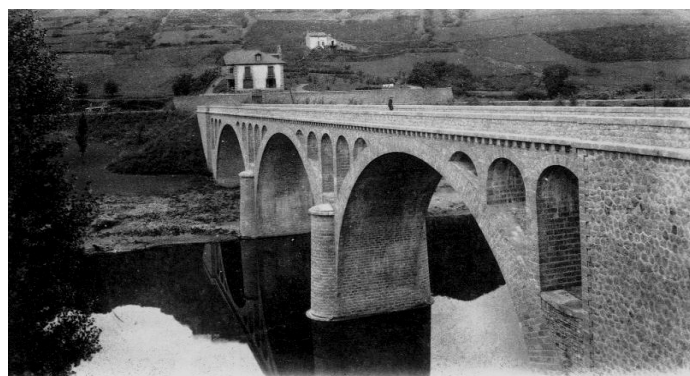
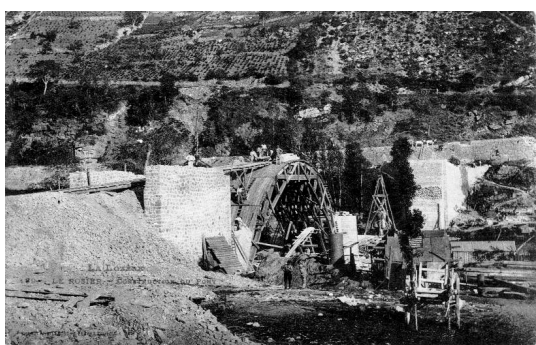
Le deuxième pont fut emporté par l'inondation du 29 septembre 1900. Un transbordement des marchandises et des troupeaux fut alors organisé à nouveau par le bac, mais les droits de passage étaient trop élevés et ralentissaient le commerce. Le pont étant vital, l'arche manquante fut remplacée par une passerelle métallique provisoire fixée sur les restes de la maçonnerie en place actuellement, mais ne pouvait supporter que des charrettes de faible poids.

Le troisième pont fut conçu par M. Lapeyronie entrepreneur à Béziers. Le projet fut mis en adjudication le 4 août 1904 et la **construction du pont actuel commença le 4 octobre 1904** sous la conduite de M. Lacombe. Elle se termina en avril 1907. Situé à 200 mètres en aval, à un endroit où l'évasement de la vallée est plus important.

Quelques crues du Tarn à Millau:

1875: 10m30 ; 1900: 9m ; 1920: 7m50 ; 1933: 7m15
1963: 7m40 ; 1965: 8m20 ; 1982: 9m40

Ces notes ont été réalisées grâce aux recherches de M. A. Carrière, instituteur à Peyreleau, au cours des années 1900. Crédit photos J.J. Desperies



Le repas des aînés : samedi 10 janvier

Comme chaque année le 2^o week-end de Janvier, la Municipalité invite les personnes de plus de 65 ans à partager le traditionnel repas des Aînés.

Un apéritif vous sera servi suivi d'un repas offert par la commune, l'après-midi une animation musicale clôturera cette journée prévue le :

Samedi 10 Janvier 2015 à partir de 12h à la maison des Arziolles

Un vrai moment de convivialité à ne pas manquer. Pensez à vous inscrire auprès de la mairie!

Bibliothèque Médiathèque de Rivière sur Tarn**Bibliothèque Médiathèque Rivière Sur Tarn**

Lundi : 9h30-11h30
Mardi : 18h30-20h
Mercredi : 16h-18h30
Samedi : 10h -12h

A partir du 4 Octobre
Ouverture le Samedi

Et Animation
Chaque 1^{er} Samedi du
Mois De 11h à 12h

Ouverte depuis le mois d'Octobre 2014, la bibliothèque de Rivière sur Tarn est accessible aux habitants de la vallée.

Horaires d'ouverture :

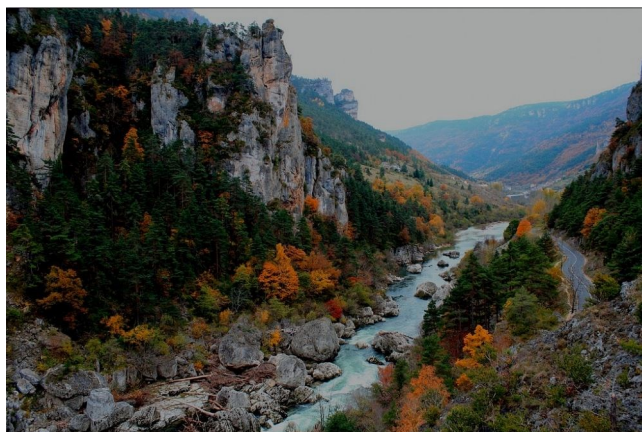
Lundi : 9h30-11h30
Mardi : 18h30-20h
Mercredi : 16h-18h30
Samedi : 10h-12h

Chaque premier Samedi du mois, la bibliothèque propose

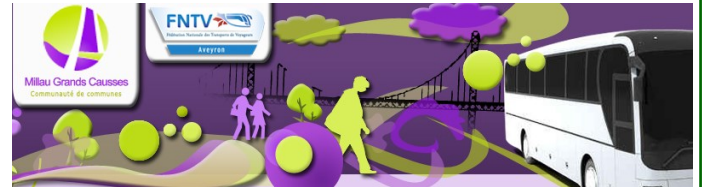
une animation pour les enfants de 11h à 12h.

Le coût de la carte annuelle est de 6€, valable pour une famille. Elle permet d'emprunter des livres, des périodiques, des CD, DVD.

Et pour être sûr de trouver le livre que vous souhaitez, la bibliothèque a mis en place un système de réservation en ligne : <http://rivieresurtarn.c3rb.org/>



Crédit photo : R. Roumegous

Transport à la demande

Le transport à la demande est un service public cofinancé par la Communauté de Communes Millau Grands Causses et le Conseil Général de l'Aveyron.

Essayez le transport à la demande :

Avec ce dispositif mis en place pour tous les habitants de la Communauté de Communes Millau Grands Causses, un véhicule vient vous chercher à votre domicile et vous conduit, au choix :

A Millau : Les mercredis et vendredis, jours de marché, ainsi que tous les jours de foire : du mercredi des Cendres, du 6 mai, du 17 mai, du 6 août.

A l'Hôpital Maurice-Fenaille (Engayresque) : Les mardis et jeudis : arrivée à destination 14h, horaire de retour 18h. Le samedi : arrivée à destination 14h, horaire de retour 17h.

Réservez auprès de la Gare routière de Millau la veille de votre déplacement, avant 17h. Les horaires et tarifs sont consultables au 05.65.59.89.33 ou sur le site de la gare routière de Millau :

<http://www.gareroutieremillau.com/>

Exemple de déplacement : Départ de Mostuejols pour Millau le Vendredi à 9h30, retour à 12h30 : coût 7€ Aller/Retour.

« Famille à énergie positive » : défi du Parc naturel régional des Grands Causses

Ce défi s'adresse à des familles regroupées par équipes (voisins, amis, collègues, parents d'élèves) avec l'objectif commun d'atteindre au minimum 8 % d'économies d'énergie entre deux saisons de chauffe, sans investissement et uniquement par des gestes simples du quotidien. Si vous êtes intéressé pour participer ou constituer une équipe au sein de votre entourage, commune, école ou de votre entreprise/association, vous pouvez vous inscrire directement sur le site internet : pnrgc.familles-a-energie-positive.fr, ou informer le secrétariat de mairie.

TRI : Bon à savoir



déchets recyclables sont facturés... 0€ la tonne ! En revanche, les refus de tri (déchets jetés par erreur ou négligence dans les sacs jaunes) sont facturés 125€ TTC la tonne. La différence parle d'elle-même : un argument de plus pour bien respecter les règles du tri et jouer le jeu du recyclage, comme du compostage.

Pour éviter les erreurs les plus fréquentes, voici un petit memento des déchets qu'il ne faut pas mettre dans le sac jaune :

- Gobelets en plastique et vaisselle jetable
- Barquettes et pots en plastique (yaourt, crème fraîche...)
- Polystyrène (barquettes, calages...)
- Paquets de café (sauf paquets en papier), sachets de chips, de biscuits apéritif, de pâtes...
- Vêtements (à déposer dans les bornes Le Relais ou auprès des associations humanitaires)
- Déchets verts (à composter à domicile ou à déposer en déchèterie pour les déchets les plus volumineux)
- Petits appareils électriques et électroniques (jouets, téléphonie, électroménager...) : à déposer dans les points de collecte D3E, en déchèterie ou auprès des revendeurs.

La Communauté de Communes a mis en place un programme local de réduction des déchets sur la période 2011-2016.

Objectif du programme : la réduction de 7 % des déchets ménagers d'ici 2016.

Un objectif à relever tous ensemble.

Bien trier et réduire ses déchets ménagers est un geste environnemental et économique. En centre de tri, les

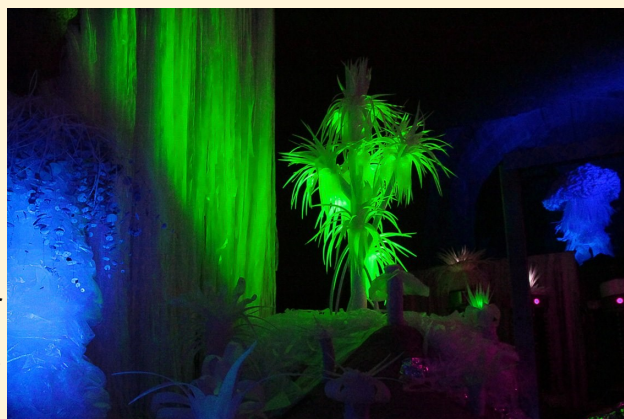


Récupération de certains déchets par les Plasticiens d'OZ

Nouvellement installés sur la commune, les Plasticiens d'OZ créent leurs œuvres à partir de matériaux récupérés. Ils recherchent en particulier certains matériaux que vous pouvez leur apporter chez eux directement :

Livres pour enfants, vieux outils en métal, tissus blancs et/ou bleus, cassettes VHS et Audio, disquettes informatiques, vieux téléphones, disques vinyle... Alex TAAZ et Ben NOAH, Les Hermès à Mostuéjols.

Vous pouvez retrouver leur réalisation au Hameau de La Sablière pendant tout le mois de décembre.



L'eau à Mostuejols : Comment ça marche ?**La distribution de l'eau est assurée par une source et 2 forages**

La source fonctionne surtout d'Octobre à Mai et fournit jusqu'à 30 m³ par jour, soit la consommation pour 300 personnes environ. En été, la source ne produit pas suffisamment, 2 forages prennent le relai pour atteindre une pointe de 250 m³ par jour. Les pompes sont automatisées grâce à la technologie GSM d'Orange, un signal transmis par les ondes présentant une contrainte en cas de non réseau, d'où l'intervention humaine.

Les pompes situées en bord de Tarn envoient l'eau des forages dans le château d'eau de Mostuejols. Elle est alors traitée puis répartie par les canalisations dans les villages de Liaucous, Comayras, Mostuejols, ainsi que dans le château d'eau de Liaucous pour alimenter Combaurie.

Aveyron Ingénierie assiste la commune dans l'élaboration du « Périmètre de Protection » de la source et des forages rendu obligatoire par la loi sur l'eau. A ce jour les forages sont traités excepté la source où un problème de propriété foncière est à résoudre avant toute intervention sur le site.

Les Responsables du fonctionnement de l'eau à Mostuejols sont : Jacques Maury, Jean-Louis Cambon et Florian Ségura.

Eaux usées : Le Sivom Tarn et Lumensonnesque récupère les eaux usées au niveau du pont de la Grave et les envoie vers la station d'épuration de Millau, elle sont comptabilisées par un compteur situé à la station de relèvement du Pont de la Grave et facturées à la commune.

Analyses, fréquence, résultats : Le contrôle du chlore est fait par un employé communal toutes les semaines. Tous les mois Aveyron Labo prélève pour analyse un échantillon d'eau et transmet le résultat à la Mairie pour affichage. L'Agence Régionale de Santé établit chaque année un rapport sur la qualité de l'eau distribuée, un document qui est joint à votre facture.



Facturation : Sur votre facture vous trouverez :

- Abonnement (forfait)
- Consommation d'eau (relevé au compteur).
- Rejet des eaux usées (quantité identique, selon relevé du compteur)

Lorsque des personnes disposent de sources ou de forages individuels pour leur consommation, le rejet des eaux usées est facturé par un forfait de 40 m³ par personne dans l'habitation. Lorsque des campings fonctionnent avec leurs propres sources ou forages, le rejet des eaux usées est alors facturé 20 m³ par emplacements plus un abonnement tous les 4 emplacements.

Bon à savoir :

Ne consommez jamais l'eau d'un puits sans vous être assuré au préalable de sa qualité.

Même après une courte absence, pensez à faire couler l'eau avant de la boire.

L'installation d'un adoucisseur sur le réseau d'eau froide n'a pas de justification sanitaire et peut présenter un risque de contamination bactérienne.





Contacts et numéros utiles

Cette page recense les coordonnées utiles à chacun d'entre nous au quotidien. Démarches administratives, santé, services et numéros à composer d'urgence :

Mairie de Mostuéjols



Tél : 05 65 62 60 43

Fax : 05 65 58 15 60

Mail : mairiemoestuejols@orange.fr

Rappel des horaires d'ouverture au public

Lundi de 11h à 12h et de 16h à 17h

Vendredi de 11h à 12h et de 15h30 à 16h30

Location possible de la salle des Arziolles

- ☛ Habitant commune de Mostuéjols : 180€
- ☛ Particulier hors commune : 450€
- ☛ Associations de la commune : gratuit
- ☛ Associations hors communes : 250€

DECHETERIE D'AGUESSAC :

Ouverture :

Les mardis matins de 8h à 12h,
Les mercredis après-midis 14h à 18h,
Les samedis matins de 8h à 12h



DEMARCHES ADMINISTRATIVES :

Communauté de Communes de Millau Grands Causses
1 Place du Beffroi - Millau - tél 05 65 61 40 20

Sous Préfecture Millau

39 Av de la République - Millau - tél 05 65 61 17 00

Direction Générale des Impôts

250 Av de Verdun - Millau - tél 05 65 59 20 00

Trésor Public

50 Place des Consuls - Millau - tél 05 65 59 28 70



Démarches administratives
Toutes vos démarches
simples et rapides.

EN CAS D'URGENCE :

Gendarmerie Nationale

Le Bourg - Rivière sur Tarn - tél 05 65 59 81 03

Sapeurs pompiers : tél 18

SAMU : tél 15

Centre Hospitalier

265 bd Achille Souques - Millau - tél standard 05 65 59 30 00
tél urgence : 05 65 59 31 35

Pharmacie Puel

12 Av des Causses - Aguessac - tél 05 65 59 82 25

Médecins Bonal/Alexandrine

Av des Causses - Aguessac - tél 05 65 59 82 80

Centre antipoison : tél 05 61 49 33 33

Annonces des crues : 0 825 800 727



Nota Bene : si vous souhaitez recevoir le Bulletin Municipal par mail, merci de le signaler à la Mairie. Ainsi pour les prochaines éditions, il vous sera adressé directement sous format dématérialisé.